

SIB-Bauwerke 1.9 [6.1.0]

Installationsanleitung Update MS-SQL-Version



Hinweis zum Update

- Folgende Anleitung zeigt ein **Beispiel** Update einer 1.96.0 SIB Datenbank zu einer 1.96.1 Datenbank. Bitte keine Updateskripte ausführen, die nicht für Ihre Version vorgesehen sind.
- Wir empfehlen grundsätzlich immer eine Neuerstellung der Datenbank + Import/Export aus der alten SIB Version, um alte Datenbank Folgefehler zu bereinigen.



Update einer vorhandenen SIB Datenbank

- Folgende Voraussetzungen müssen für ein Update einer schon vorhandener SIB-Bauwerke MS-SQL Datenbank erfüllt werden :
1. Vor der Ausführung der Skripte, muss eine Datenbanksicherung erstellt werden. Gerne auch zusätzlich eine aus dem Programm heraus.
- <https://sib-bauwerke.de/downloads/dokumente/sib-bauwerke-1961-daten-export-import.pdf>
2. Die MS-SQL Server Version muss 2019 bis 2025 entsprechen. Die Skripte enthalten Syntax, welche von älteren SQL-Versionen nicht ausgeführt werden kann.
 3. Der aktuelle SIB Bauwerke Datenbank Versionstand kann über die Tabelle dbo.Revision abgefragt werden. Der Eintrag unter REVISION sollte **6** lauten.

Update einer vorhandenen SIB Datenbank

4. Ist die REVISION < **6** , so ist von einem Update einer schon vorhandenen SIB Datenbank abzuraten. Hier stattdessen die Bauwerksdaten per SIB Client sichern und eine neue SIB Datenbank mit der regulären Installationsanleitungen MS-SQL aufbauen.

5. Für das Update benötigen Sie das SQL Management Studio, sowie das Skript Paket sibbw19610-ms-sql.zip

Ergebnisse		Meldungen							
	ASB_SCHL	SM	AMT	VERW_BEZ	REVISION	SUBREV	BUILD	IDENT	DB_KEY
1	2025-08-27 00:00:00.000	2012-03-27 00:00:00.000	2025-09-10 00:00:00.000	2025-08-06 00:00:00.000	6	0	0	FINAL	V 6.0.0 (MSSQL-Erfassung)



Download der SIBBW19610-MS-SQL.zip

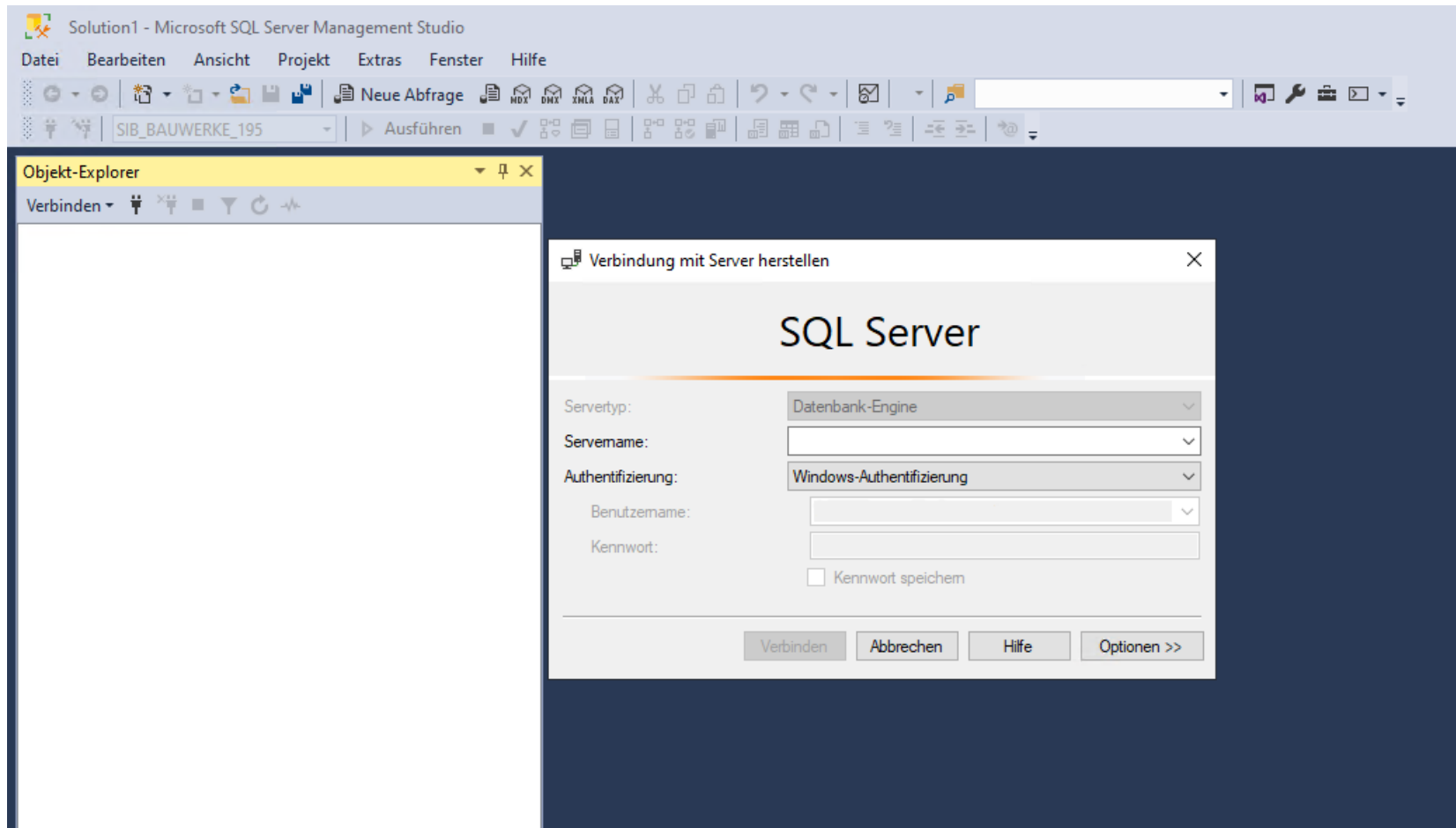
- Laden Sie die Datei SIBBW19610-MS-SQL.sql über folgenden Link herunter:

https://sib-bauwerke.de/downloads/v1_961/sibbw19610-ms-sql.zip

Letzter Stand 02.02.2026



Starten des MS-SQL Server Management Studio.

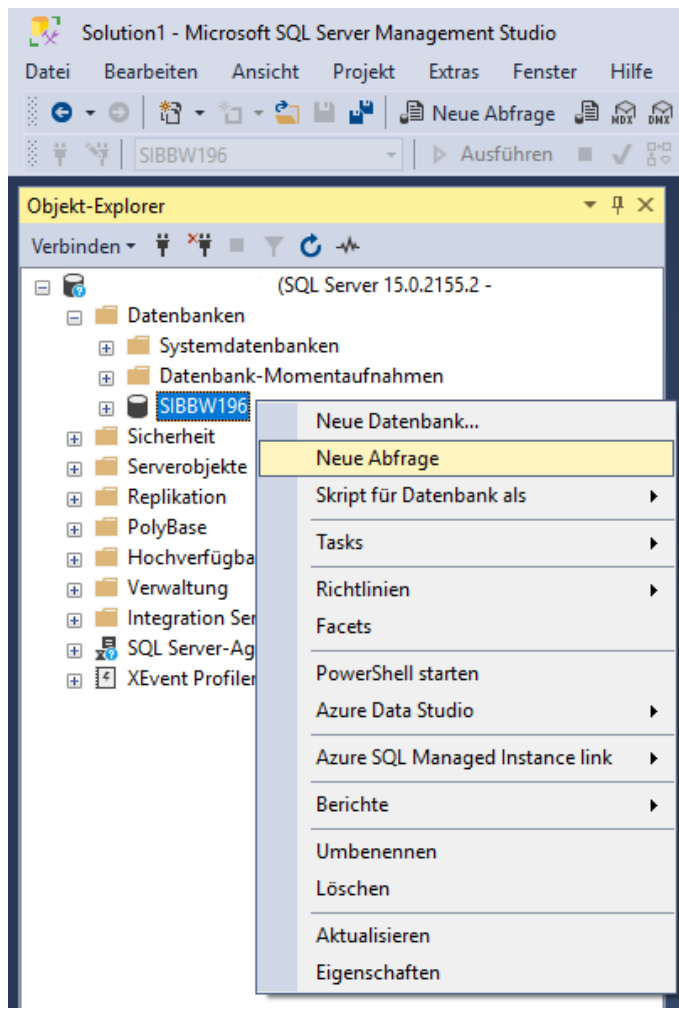


Verbinden Sie sich mit der Ziel-SQL-Server-Instanz

Die Anmeldung sollte entweder ein SA Konto sein, oder ein Windows-NT Benutzer mit der Rolle *sysadmin*



Wechsel Sie auf den Objektexplorer.



Selektieren Sie den Eintrag Datenbanken.

Wählen Sie Ihre alte SIB Datenbank aus.

Starten Sie mit der rechten Maustaste auf die Datenbank eine „Neue Abfrage“.



Prüfen Sie die aktuelle Datenbank Version.



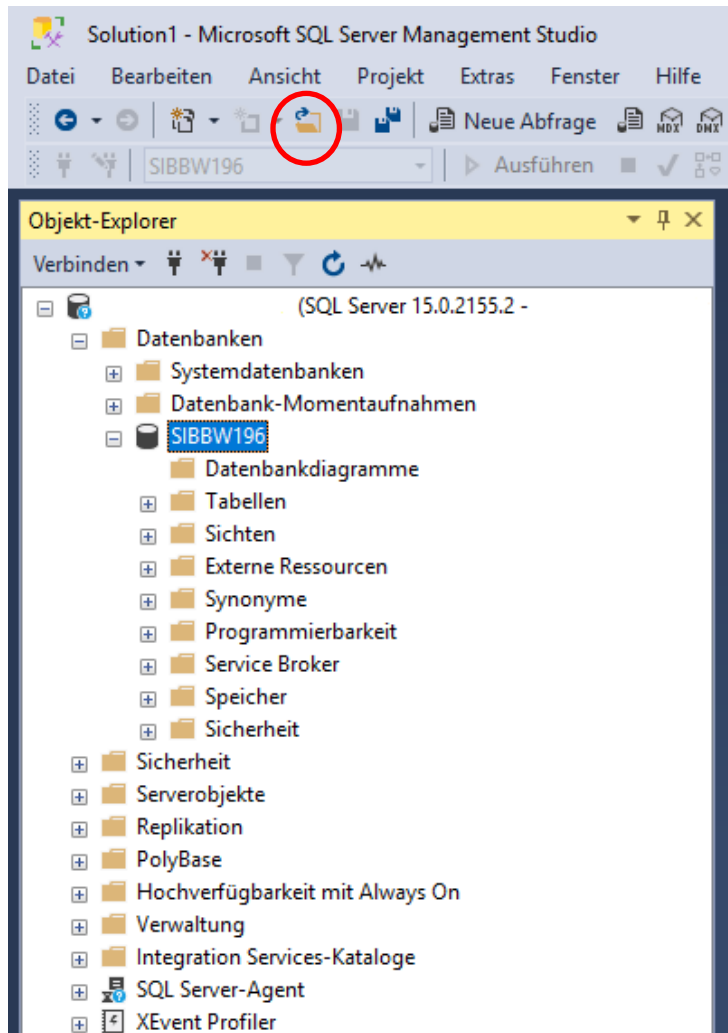
Führen Sie den Befehl
`select * from REVISION`
auf die alte Datenbank aus.

Ist die REVISION nicht **< 6**
kann ein Update auf die
Version 1.96.1 durchgeführt
werden.

	ASB_SCHL	SM	AMT	VERW_BEZ	REVISION	SUBREV	BUILD	IDENT	DB_KEY
1	2025-08-27 00:00:00.000	2012-03-27 00:00:00.000	2025-09-10 00:00:00.000	2025-08-06 00:00:00.000	6	0	0	FINAL	V 6.0.0 (MSSQL-Erfassung)



Selektieren Sie die alte Datenbank.



Entpacken Sie das SQL Skript Paket.

Wählen Sie die Datei:
SIBBW_Update_1960-1961.sql



Führen Sie das Installationskript aus.

The screenshot shows the SQL Server Enterprise Manager interface. In the 'Objekt-Explorer' on the left, the 'SIBBW196' database is selected. The 'SQLQuery4.sql' window on the right contains the following script:

```
*****
-- Datenbankupdate von Version 6.0.0 auf 6.1.0
-- *****
--
-- SIB-Bauwerke 1.9, Release V 6.1.0 -- Final --
-- Stand 02.02.2025
--
-- Bitte melden Sie sich als DBO / SA mit dem SQL Server Management Studio an
-- Ihrer MSQL-Datenbankinstanz die für SIB-Bauwerke vorgesehen ist an.
-- Führen Sie dann dieses SQL-Skript aus. Achten Sie bitte beim Ausführen,
-- dass das Skript auf die richtige Datenbank nur Version 1.9 Revision 5.1.0 angewandt wird!
--
--
-- Bei Rückfragen kontaktieren Sie bitte 06821-970414
-- oder per E-Mail an: Support@WPM-Ingenieure.de
--
-- (c) 1996 - 2026 by WPM-Ingenieure
--
-- -- !!!!! WICHTIGER HINWEIS !!!!!
-- Bitte führen Sie nach erfolgreicher Ausführung des Skriptes--
-- das Skript "Rechte Standard-Rollen überarbeiten.sql" aus
-- damit die Rechte der einzelnen Standard-Rollen überarbeitet werden.
-- Bei selbst erstellten Rollen müssen die Rechte eigenständig überarbeitet werden
--
--
```

At the bottom right of the screenshot, a status bar shows a green checkmark and the message: **Die Abfrage wurde erfolgreich ausgeführt.**

1. Achten Sie darauf das die korrekte Datenbank ausgewählt ist.
2. Starten Sie das Updateskript mit Ausführen
3. Ist diese Meldung zusehen, wurde das Skript erfolgreich ausgeführt



Selektieren Sie die alte SIB Datenbank.

The screenshot shows the SQL Server Enterprise Manager interface. On the left, the 'Objekt-Explorer' (Object Explorer) displays the server hierarchy for 'SQL Server 15.0.2145.1'. The 'Datenbanken' (Databases) folder is expanded, showing 'SIBBW195'. The main window displays a SQL query in 'SQLQuery2.sql' with the following commands:

```
USE master;  
GO  
ALTER DATABASE SIBBW195 SET SINGLE_USER WITH ROLLBACK IMMEDIATE;  
GO  
ALTER DATABASE SIBBW195 MODIFY NAME = SIBBW196;  
GO  
ALTER DATABASE SIBBW196 SET MULTI_USER;  
GO
```

At the bottom, the 'Meldungen' (Messages) pane shows the following output:

```
Der Datenbank-Name "SIBBW196" wurde festgelegt.  
  
Abschlusszeit: 2025-11-11T10:35:52.8797522+01:00
```

Um Verwechslung auszuschließen, kann die Datenbank über folgende Methoden umbenannt werden.

<https://learn.microsoft.com/en-us/sql/relational-databases/databases/rename-a-database?view=sql-server-ver16>

Anschließend die SQL-Management Sitzung neu aufbauen (Verbindung trennen & wiederverbinden).



Skript „Rechte Standard Rollen überarbeiten“ ausführen



```
--  
-- ROLLENSKRIPT FUER SIB-BAUWERKE VERSION 1.96  
--  
-- Sie müssen zum Ausführen des Scriptes als DBO angemeldet sein !!!  
-----  
-- Es werden nur die Rechte der vorhandenen Standard-Rollen überarbeitet ---  
  
--- Rechte der Rolle SIBBW_AMTS_ADMIN ---  
  
GRANT SELECT, INSERT, UPDATE, DELETE ON dbo.GES_BW TO SIBBW_AMTS_ADMIN  
GO  
GRANT SELECT, INSERT, UPDATE, DELETE ON dbo.TEIL_BW TO SIBBW_AMTS_ADMIN  
GO  
GRANT SELECT, INSERT, UPDATE, DELETE ON dbo.BRUECKE TO SIBBW_AMTS_ADMIN  
GO  
GRANT SELECT, INSERT, UPDATE, DELETE ON dbo.FELDER TO SIBBW_AMTS_ADMIN  
GO  
GRANT SELECT, INSERT, UPDATE, DELETE ON dbo.VK_Z_BRU TO SIBBW_AMTS_ADMIN  
GO  
GRANT SELECT, INSERT, UPDATE, DELETE ON dbo.TUNNEL TO SIBBW_AMTS_ADMIN  
GO  
GRANT SELECT, INSERT, UPDATE, DELETE ON dbo.TUN_SG TO SIBBW_AMTS_ADMIN  
GO  
GRANT SELECT, INSERT, UPDATE, DELETE ON dbo.LAERM_BW TO SIBBW_AMTS_ADMIN  
GO  
GRANT SELECT, INSERT, UPDATE, DELETE ON dbo.LAERM_SG TO SIBBW_AMTS_ADMIN  
--
```

Nach Ausführung des Update-Skriptes für Ihre entsprechende SIB- Version, kann noch das Skript „Rechte Standard-Rollen überarbeiten.sql“ ausgeführt werden.

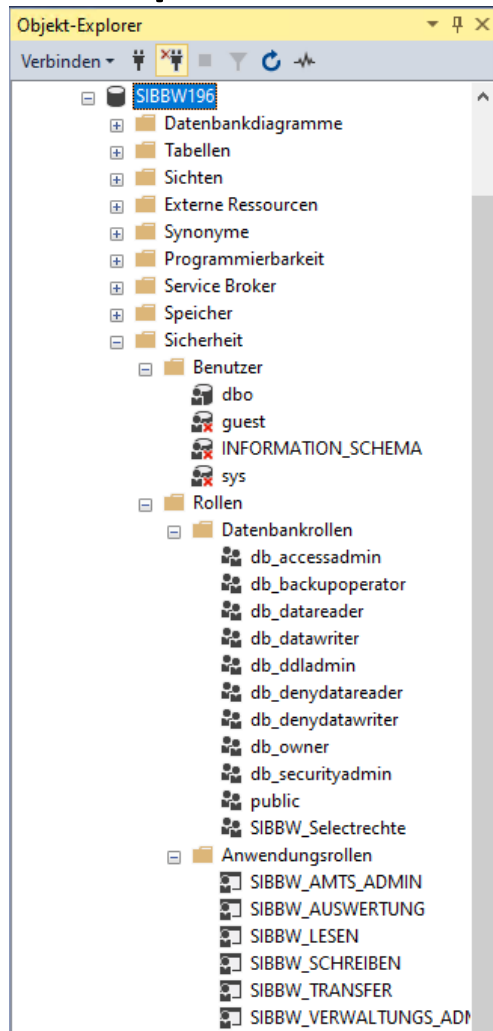


Fachschlüsselwert Tabellen

- Im Anschluss werden die vier Schlüsselwert Tabellen auf die Datenbank nacheinander übertragen. Diese sind alle im Skript Paket erhältlich. Dieser Schritt kann auch im späteren Verlauf per Start des Programms als DB Owner durchgeführt werden.
 - Insert_asb_schl_ORA_XX_XX_XXXX.sql
 - Insert_dienststellen_ORA_XX_XX_XXXX.sql
 - Insert_verw_bez_ORA_XX_XX_XXXX.sql
 - Insert_wasser_str_ORA_XX_XX_XXXX.sql



Überprüfen der Datenbank User und Rollen.



Überprüfen Sie, ob alle User noch vorhanden sind. Fehlende oder neue User können über einer „neue Abfrage“ mit der Prozedur SIBBW_CREATE_USER angelegt werden.



Parameter von SIBBW_CREATE_USER.

```
EXEC SIBBW_CREATE_USER 'WPM','KUC','SIBBW196','SIBBW_VERWALTUNGS_ADMIN','JA',1,1,1,'SECURITYCHECK'
```

Die Serverprozedur "SIBBW_CREATE_USER" erwartet die nachfolgend gelisteten Parameter:

- Name der Domäne bzw. des Rechners
- Name des Nutzers
- Name der Datenbank
- Name der Arbeitsrolle (SIBBW_LESEN, SIBBW_SCHREIBEN, etc.)
- Wird eine Arbeitsrolle angegeben, die nicht existiert so wird automatisch die Arbeitsrolle SIB_LESEN verwendet.
- Transferrolle (JA = Nutzer darf Daten transferieren; NEIN = Kein Transfer erlaubt)
- Nutzer ist ADMIN für SIB-Bauwerke, 0 = Kein Admin
- Nutzer darf DB-Bestand überschreiben (!) ; 0 = Kein Überschreibrecht
- Nutzer darf Auswertungsmodul verwenden.
- Kennwort zum ausführen der Prozedur. (= SECURITYCHECK)

Vordefinierte Benutzerrollen.

- **SIBBW_LESEN**

Die Rolle beinhaltet das Leserecht auf die Fachdatentabellen von SIB-Bauwerke.

Nur in der Tabelle Einstellungen können Nutzerspezifische Parameter definiert werden.

- **SIBBW_SCHREIBEN**

Die Rolle beinhaltet das Schreibrecht auf die Fachdatentabellen von SIB-Bauwerke.

Nur in der Tabelle Einstellungen können Nutzerspezifische Parameter definiert werden.

- **SIBBW_AMTS_ADMIN**

Die Rolle beinhaltet das Schreibrecht auf die Fachdatentabellen von SIB-Bauwerke.

Nur in der Tabelle Einstellungen und Amtsadministration können Nutzerspezifische Parameter definiert werden.

- **SIBBW_VERWALTUNGS_ADMIN**

Diese Rolle beinhaltet das vollumfänglichste Nutzerrecht in SIB-Bauwerke. Neben vollem Schreibrecht auf alle Fachtabellen und auch den Einstellungen und der Amtsadministration hat der Nutzer die Möglichkeit die Parameter der Verwaltungsadministration zu pflegen und damit für alle Nutzer der Datenbank zu definieren.

Aus der Verwaltungsadministration kann auch die Nutzerverwaltung aufgerufen werden.



Hinweis zur ODBC-Datenquellverbindung

- Da sich die SIB Version, sowie eventuell der Datenbankname geändert hat, muss auch auf jeden SIB Client die ODBC Datenbank Verbindung entsprechen angepasst/unbenannt werden.

Microsoft SQL Server DSN Configuration

This wizard will help you create an ODBC data source that you can use to connect to SQL Server.

What name do you want to use to refer to the data source?

Name:

How do you want to describe the data source?

Description:

Which SQL Server do you want to connect to?

Server:

Microsoft SQL Server DSN Configuration

Change the default database to:

master
model
msdb
SIBBW196
tempdb

Attach database filename:

Use ANSI quoted identifiers.
 Use ANSI nulls, paddings and warnings.

Application intent:

Multi-subnet failover.
 Transparent Network IP Resolution.
 Column Encryption.

Enclave Attestation Info:

Use FMTONLY metadata discovery.



Abschluss Aktualisierung Datenbank



- Somit ist die Aktualisierung der SIB Datenbank abgeschlossen.



SIB-Bauwerke 1.9 [6.1.0]

Installation des Clients



Download der setup.exe.

- Laden Sie die Datei setup.exe über folgenden Link:
https://sib-bauwerke.de/downloads/v1_961/usr/offline/setup.exe ca. 446 MB
Alle erforderlichen Voraussetzungen werden bei dieser Version geprüft und installiert.



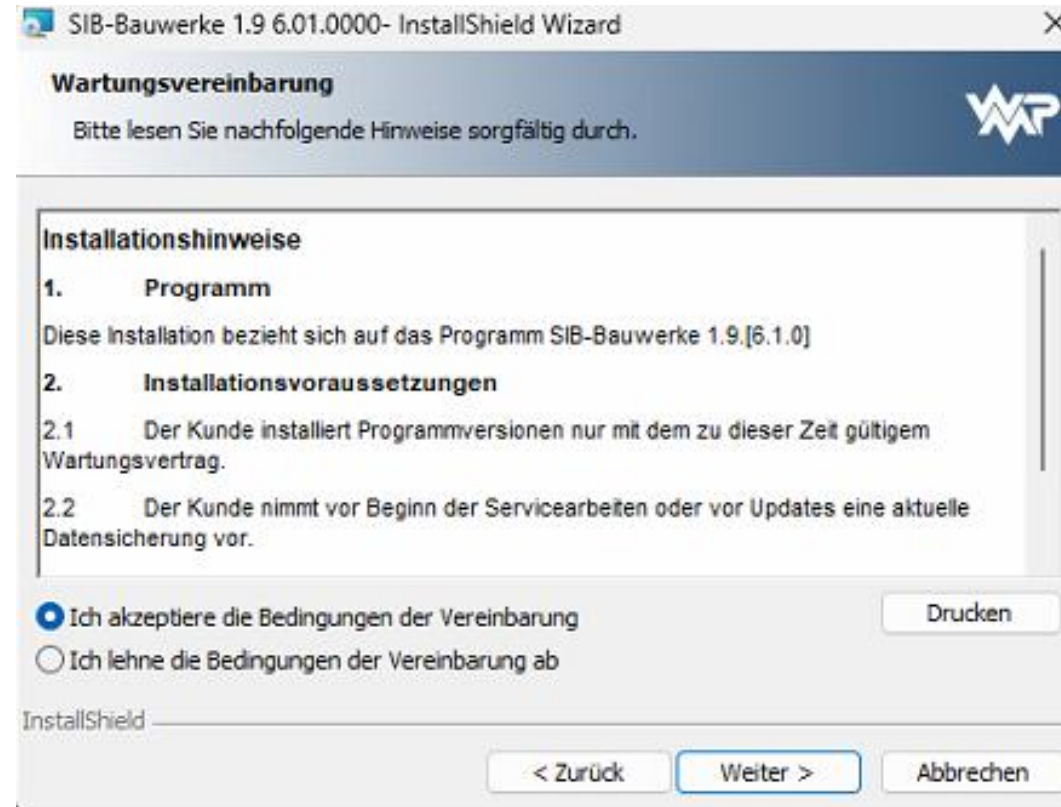
Starten der Setup.exe

Starten Sie die setup.exe über die Option „Als Administrator ausführen“ (per rechte Maustaste auf der setup.exe)



Wartungsvereinbarung

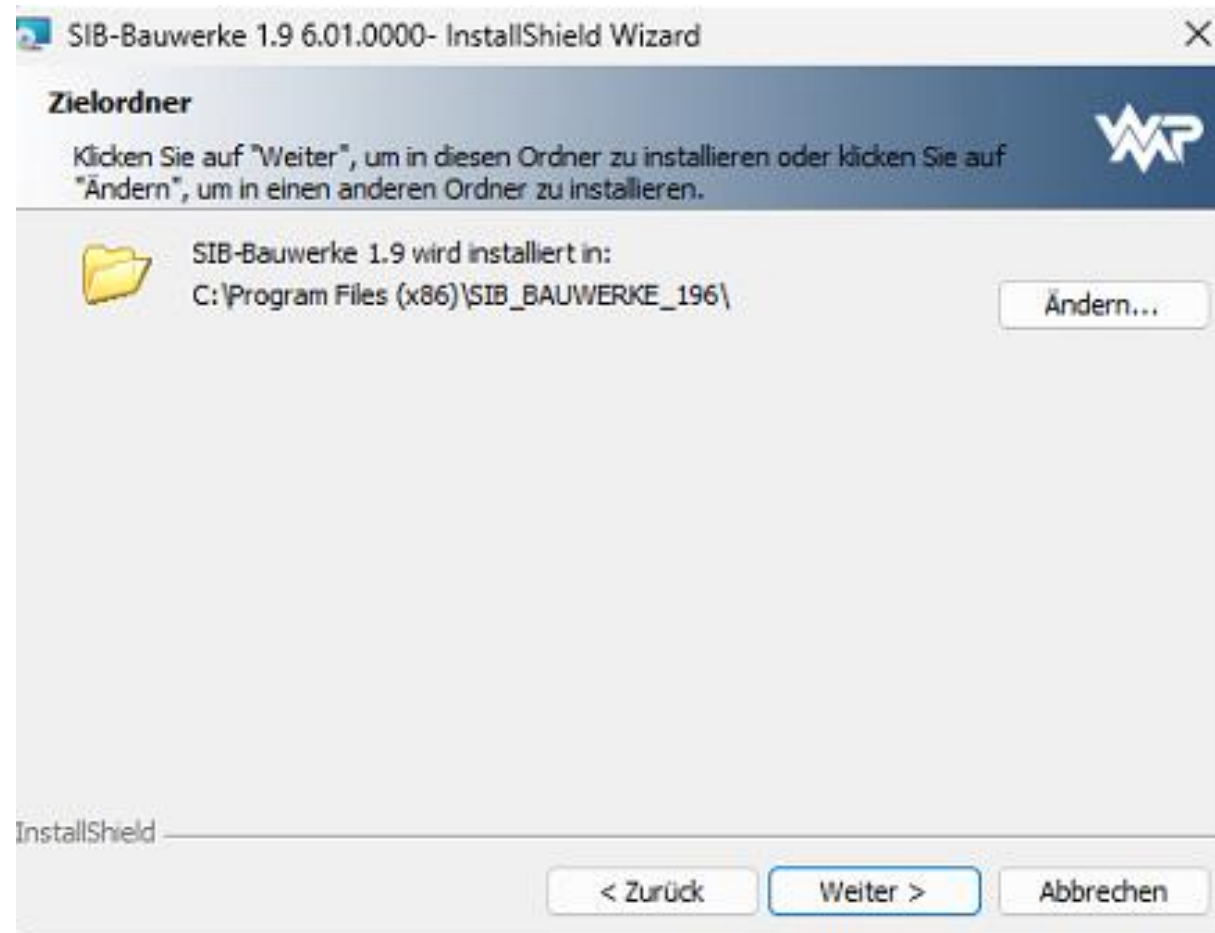
Bitte die Wartungsvereinbarung durchlesen und akzeptieren



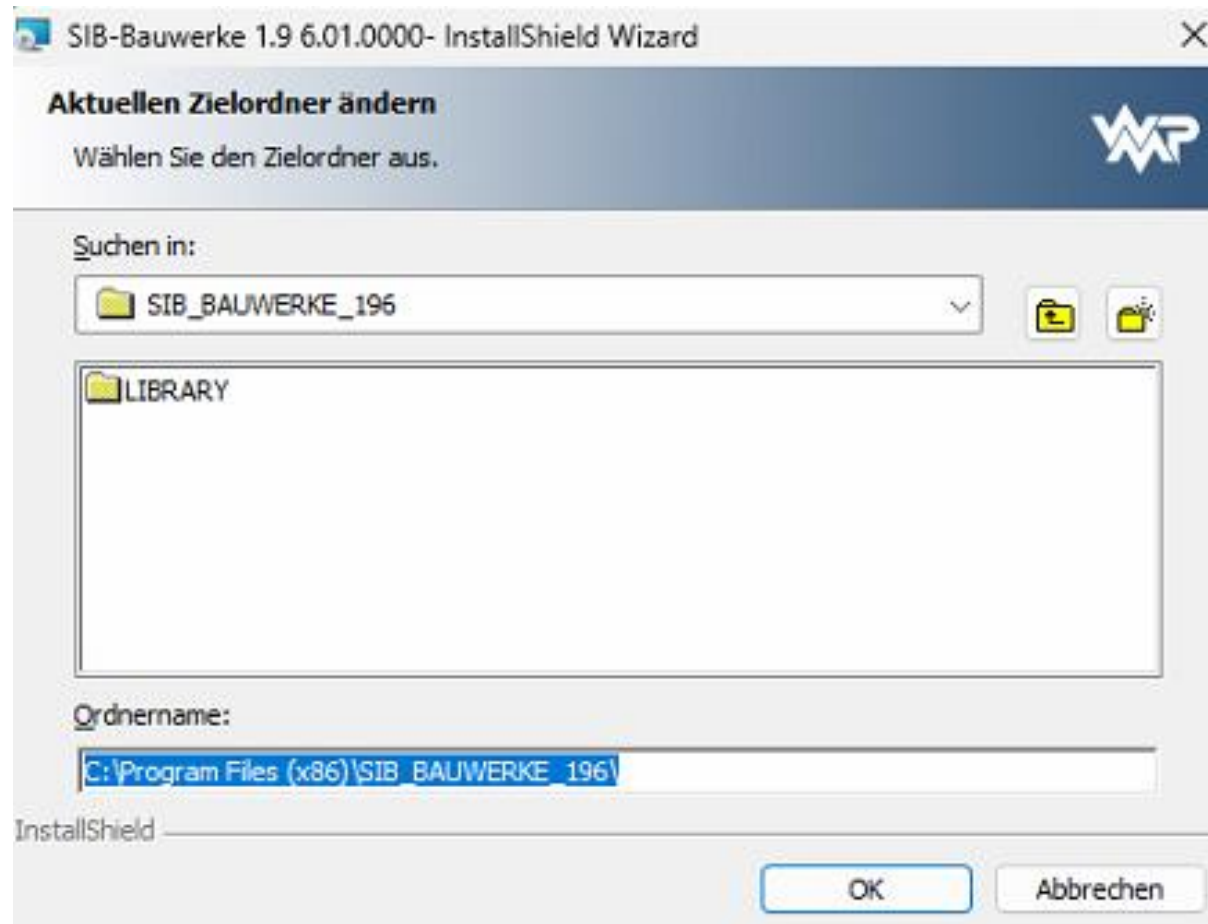
Auswahl der unterstützten Datenbanken.



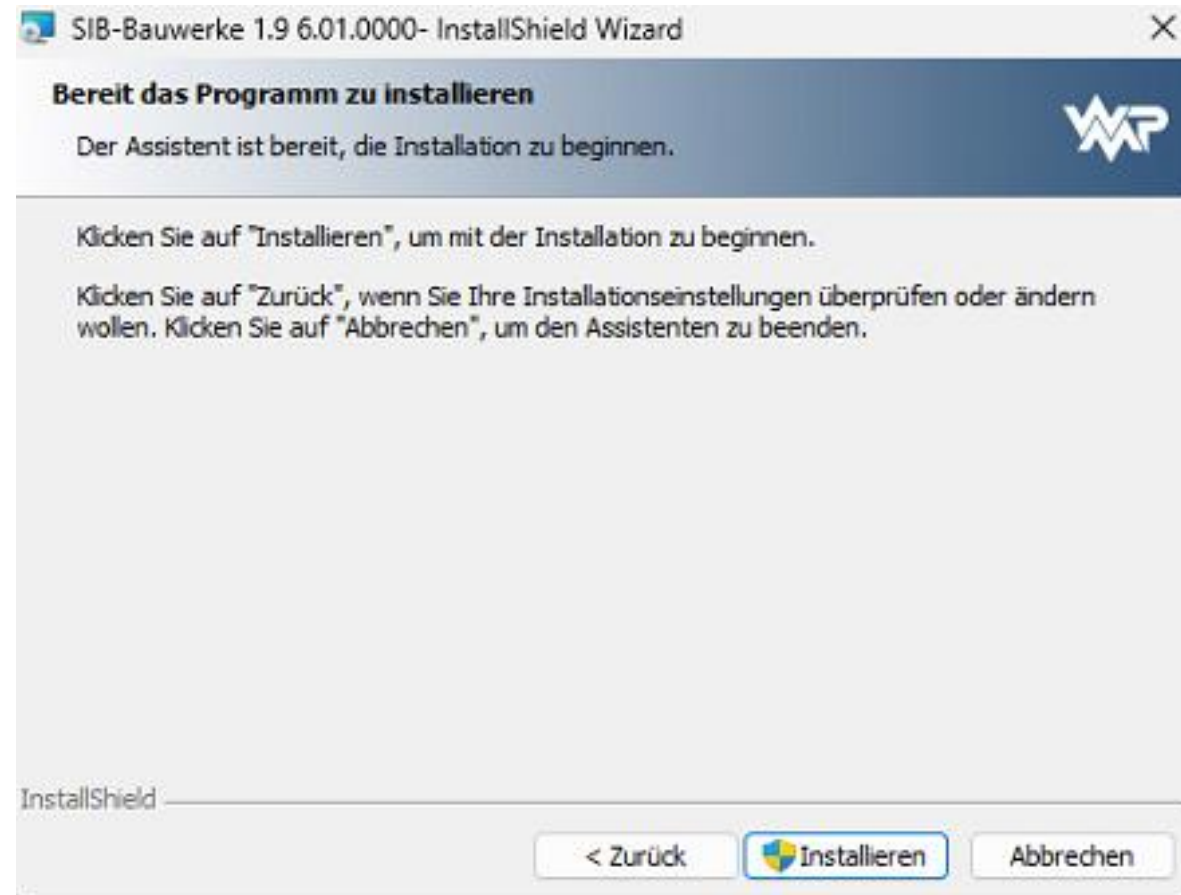
Auswahl des Installationspfad



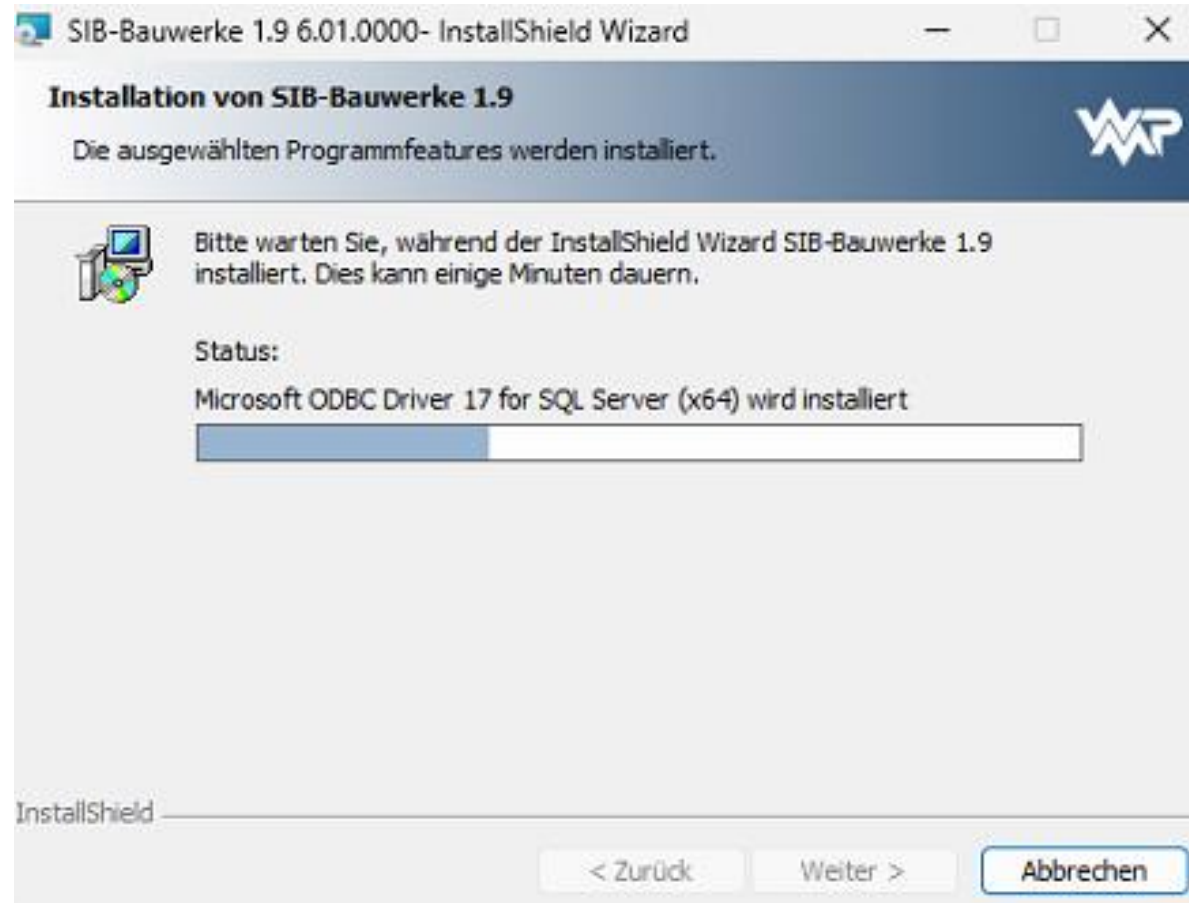
Auswahl des Installationspfad



Bestätigung der Installation



Installationsfortschritt



Sollte während der Installation ein Neustart erforderlich sein, **so starten Sie die setup-Datei erneut**, wenn dies nicht automatisch erfolgt.



Installation abschließen



Softwareverteilung & Silentinstallation

- Laden Sie die Installationsanleitung über folgenden Link:
https://sib-bauwerke.de/downloads/dokumente/anleitung-sib_bauwerke_softwareverteilung.pdf

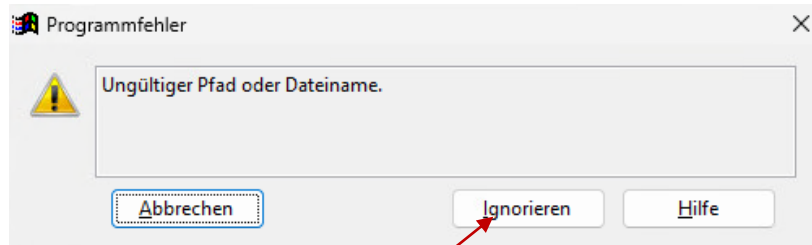


ODBC-Einrichtung

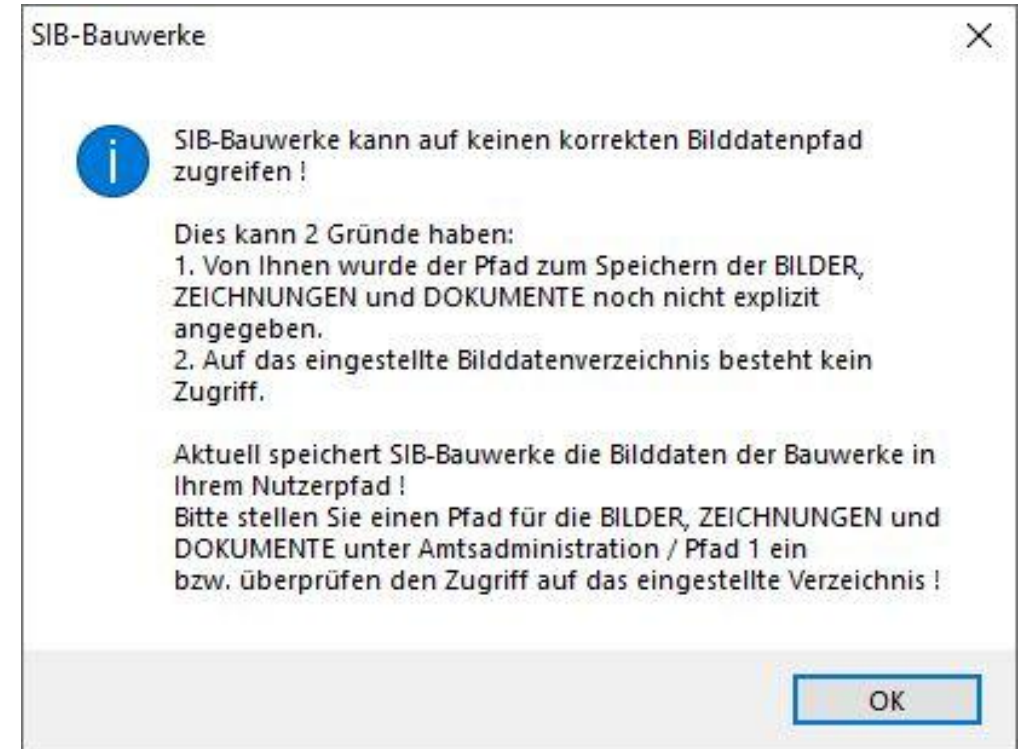
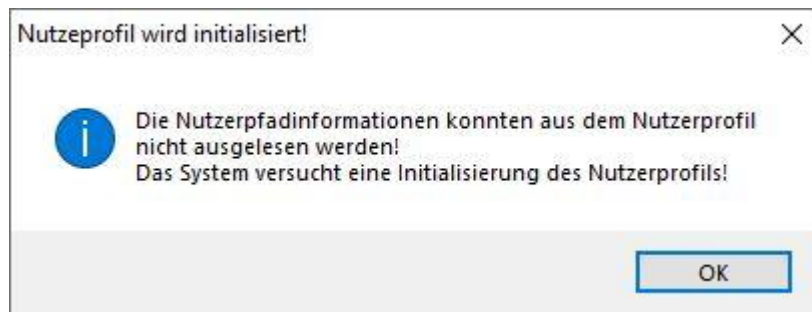
- Laden Sie die Installationsanleitung über folgenden Link:
https://sib-bauwerke.de/downloads/dokumente/installationsanleitung_sib-bauwerke-odbc.pdf
- Ausführliche Installationsanleitung für den ODBC-Treiber über folgenden Link:
https://sib-bauwerke.de/downloads/dokumente/installationsanleitung_sib-bauwerke-1961_mssql_odbc_treiber.pdf



Erststart von SIB-Bauwerke.



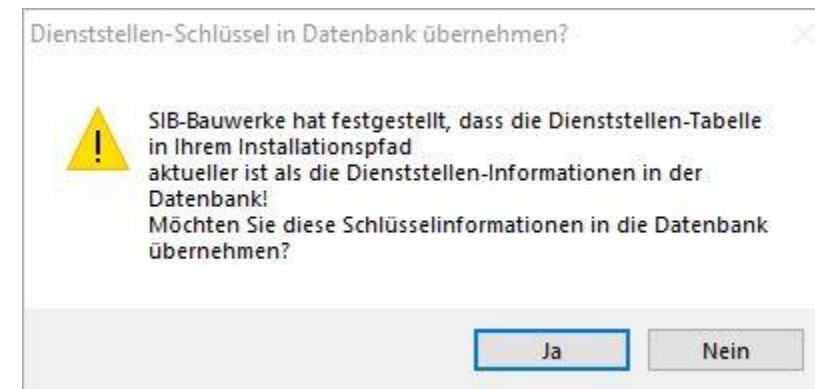
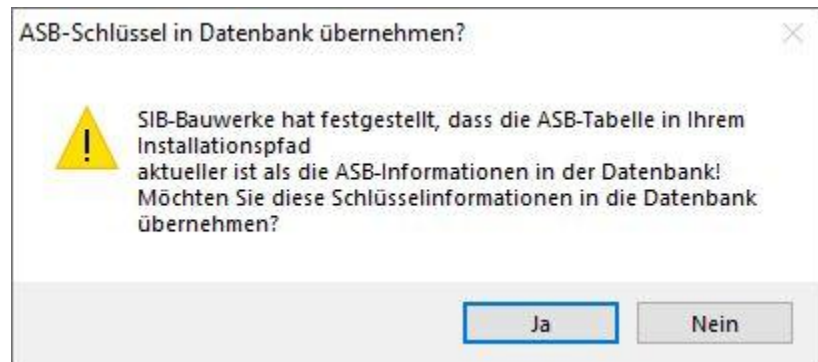
Kann in besonderen Rechnerkonstellationen auftreten. Bitte Ignorieren wählen damit der Pfad angelegt wird.



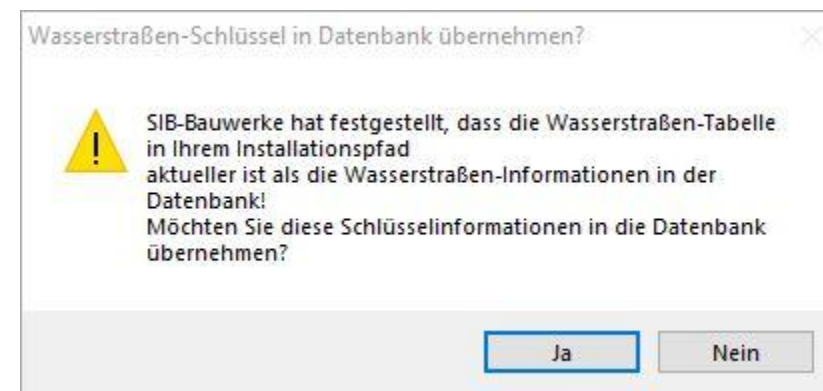
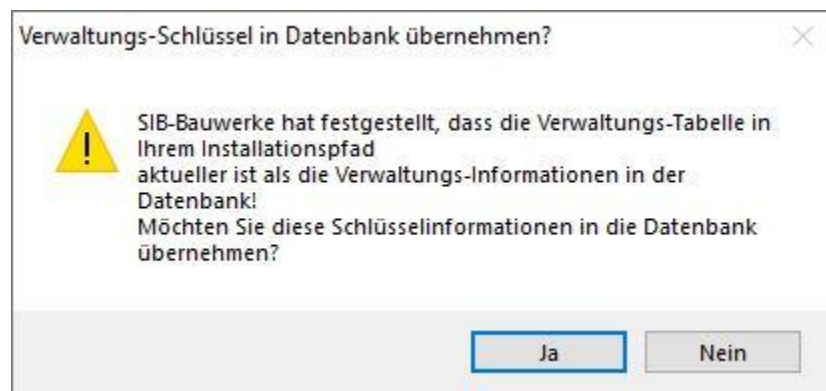
Bestätigen Sie beim Erststart diese Meldungen



Erststart von SIB-Bauwerke.



Bestätigen Sie beim Erststart den Upload der 4 Fachschlüsseltabellen als Administrator/DB Owner (falls diese nicht schon über das SQL Management Studio ausgeführt wurden)



Definieren des Bilddatenpfads.



Jeder Nutzer sollte, den Bilddatenpfad für seine Instanz definieren, wenn dies nicht zentral, administrativ erfolgt ist.



Definieren des Bilddatenpfads (Beispiel)



Bundesland Landesbetrieb für Straßenbau

SIB-BAUWERKE Amtsadministration

Programm Pfad 1 TT-SIB NWSIB Pflege

Systemverzeichnisse für den Nutzer (Bilder, Zeichnungen, Dokumente / Anwendungsdaten)

Verzeichnis der : Bilder / Zeichnungen / Dokumente
D:\SIB-BAUWERKEINSTANZENPFADE ...

Cache-Verzeichnis Bilder / Zeichnungen / Dokumente
...

Alternativer Nutzerpfad der Anwendungsdaten
...

Verzeichnisse für das Auswerteprogramm:

Verzeichnis der Auswertungskriterien
...

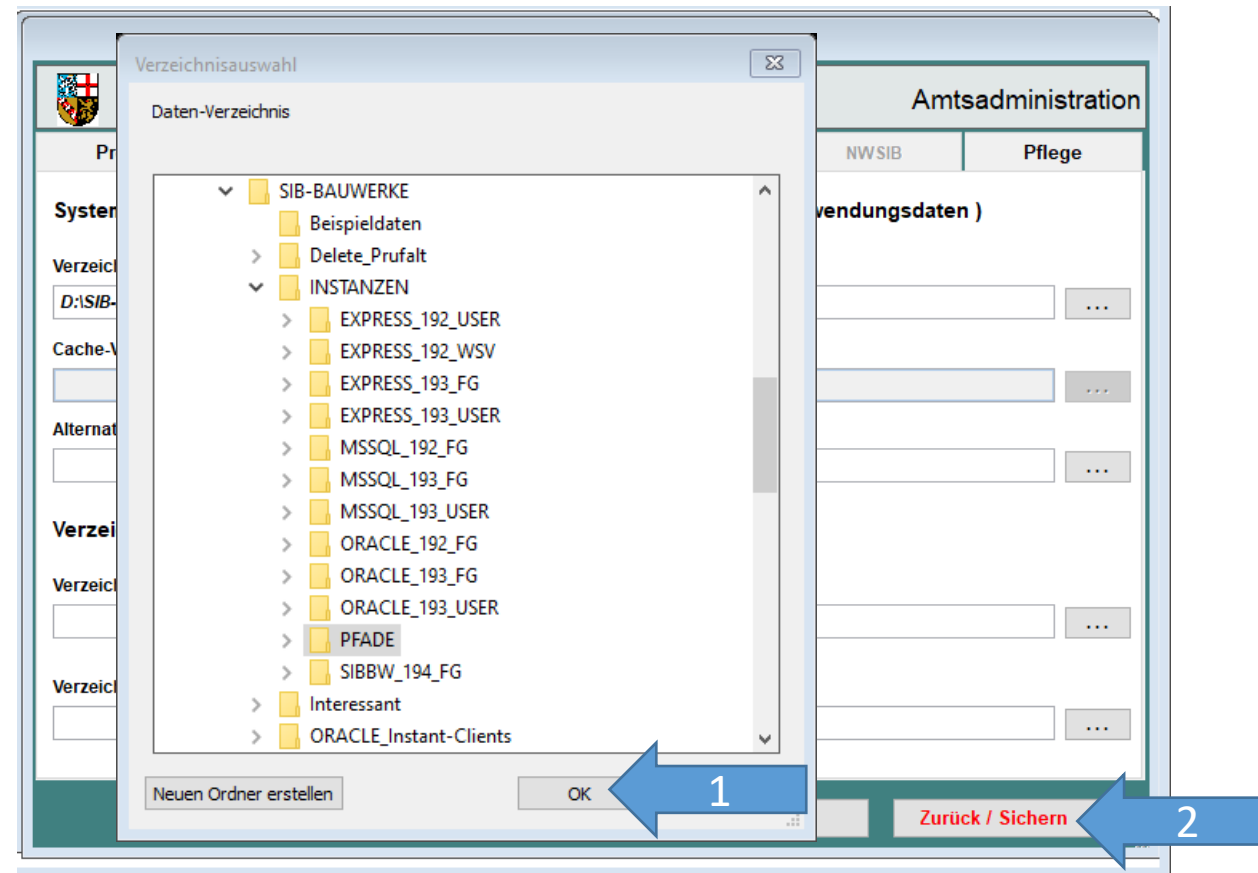
Verzeichnis der Auswertungsergebnisse
...

Verwerfen Zurück / Sichern

Der eingestellte Bilddatenpfad darf nicht ein Systemdaten-Pfad sein. Der Nutzer sollte lesen und schreibrechte auf den eingestellten Pfad besitzen.



Definieren des Bilddatenpfads (Beispiel)



Viel Erfolg in der Erfassung der Daten.

